

# Op og ned for sortspætten

Af Henning Heldbjerg og Timme Nyegaard,  
foto: Allan Gudio Nielsen

*Store geografiske variationer i den danske bestand. Her får du en aktuel status ud fra DOF's mange data fra feltornitologerne.*

**S**ortspætten er en enestående 'konge' i skoven. Cirka en halv meter fra næbspids til hale-spids og med en markant sort dragt med rød kalot. Derudover et klagenende og højlydt skrig, der kan høres vidt omkring og en karakteristisk og energisk trommen, der efterlader sig markante spor i skoven. Desuden har den betydning for andre arter, som f.eks. huldue og perleugle, der flytter ind i sortspættens efterladte redehuller.

Sortspætten er i de danske skove året rundt, da arten er en standfugl, der dog har nogle strejfende bevægelser. Det er især i yngletiden, at det er til at få en sortspætte at se. Ofte registrerer man den på lyden, hvilket i sig selv er ganske imponerende, men følger man lyden, er den slet ikke så svære at finde. Sortspætteerne er mest aktive og meget vokale og dermed lettest at opdage i skoven i perioden medio marts til udgangen af april, hvilket forklarer, hvorfor det største antal rapporterede observationer af sortspætte til DOFbasen er fra denne periode af året. Som yngleområde foretrækker de gamle bøgeskove i forbindelse med nåleskove. Føden består primært af myrer, men den tager også gerne andre typer føde, f.eks. barkbiller. Fødesøgningen sætter sine tydelige spor, og sortspætten kan nærmest splitte en træstub ad med sin ihærdige anvendelse af sit store næb. Da redehulen er meget stor (op til 25 cm i indre diameter) og som ikke i væsentlig grad må svække træets





En unge forlader redehullet.

holdbarhed i stormvejr for at være egnet til yngel, kræver sortspætten gamle og tykke stammer. Disse kan være svære at finde i skove med intensiv drift.

### *Ny ynglefugl i Danmark*

I Danmark er sortspætten en forholdsvis ny ynglefugl, idet det første sikre ynglepar blev fundet i 1961 i Teglstrup Hegn, Nordsjælland. Trods en historie på kun et halvt århundrede, er der allerede sket store ændringer i den danske bestand. Efter indvandringen spredte arten sig i Nordsjælland og etablerede sig på Bornholm, hvilket kunne konstateres i det første danske atlas over Danmarks fugle i starten af 1970'erne (fig. 1). Sortspætten fik i løbet af 1980'erne og 1990'erne ligeledes indtaget Midt- og Østjylland samt Midt- og Vestsjælland, viste det andet danske atlas 'Fuglenes Danmark'<sup>2</sup>. Siden da, altså inden for de seneste to årtier, har sortspætten endvidere etableret sig i Sydjylland, men samtidigt fuldstændigt forsvundet fra

Bornholm igen. Dette ses af DOFbasens data, der, mens vi venter på de sammenlignelige resultater af det kommende tredje danske fugleatlas (2014-17), giver et godt indtryk af sortspættens nuværende udbredelse.

Til brug for publikationen 'Birds in Europe II'<sup>3</sup> skønnede DOF, at den danske bestand i 2000 var på 200-300 par, men punkttællingerne<sup>4</sup> viser en nedadgående tendens, så den nuværende bestand er nok lavere. På baggrund af DOFbasens data vurderes det, at sortspætten er gået tilbage de sidste 10 år i Østjylland, på Sjælland og i særdeleshed på Bornholm (fig. 2). Derimod har den været i fremgang i Sydøst- og Sønderjylland. Dette billede bekræftes af detaljerede studier udført af ihærdige ornitologer. I Sønderjylland har Hans Christensen ('spætte-Hans') fulgt sortspættebestanden i mere end 25 år, og hans resultater viser, at der har været en markant stigning siden årtusindeskiftet (fig. 3). Dette står i kontrast til andre grundige optællinger

foretaget af caretakergruppen i Gribskov i Nordsjælland, hvor sortspættebestanden for få år siden faldt meget brat til blot en tredjedel. Der har dog de sidste par år været tegn på bedring.

### *Svinger med nabolandene*

Med så lille en bestand som den danske, må vi forvente, at bestandsstørrelsen svinger en del og formode, at den er afhængig af, hvordan det går i de store bestande nær Danmark. Bestandene i landene rundt om Danmark er langt større end den danske; cirka 10 gange større i Norge, 100 gange større i både Sverige og i Tyskland og cirka 250 gange større i Polen<sup>3</sup>.

I Sverige, der har en estimeret bestand på 29.000 par, heraf 800 par alene i Skåne<sup>5</sup>, har bestanden haft en stigende tendens i de sidste 30 år, men været for nedadgående i det sidste årti, uden at man kender årsagen. Den tyske bestand i Slesvig-Holsten har været i fremgang i hele den tilsvarende periode<sup>6</sup>, mens bestanden

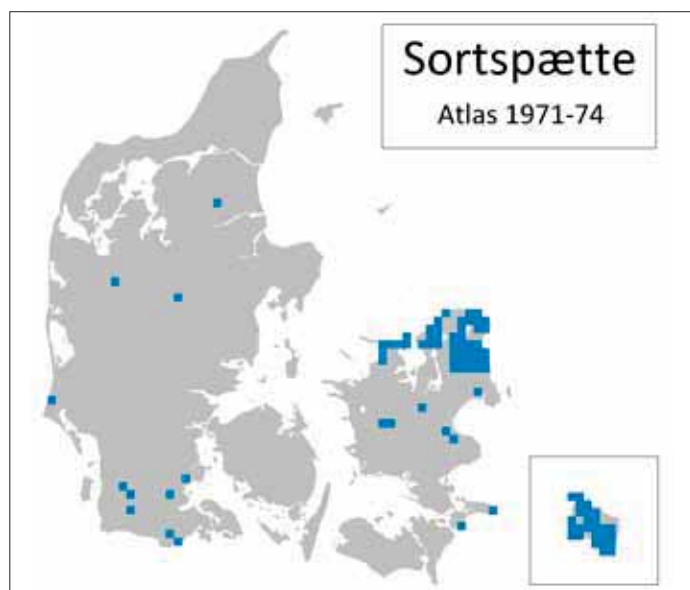


i Polen vurderes at være stabil over de sidste 10 år<sup>7</sup>. Vi kan altså se et sammenfald i bestandstendenserne mellem Østjylland/Sjælland/Bornholm og Sverige samt mellem Nordtyskland og Sydøst-/Sønderjylland, hvilket måske hænger sammen med artens etablering i Danmark, som formodes at være sket fra to retninger. Sortspætten er en art med en meget stor global udbredelse, der dækker det meste af Europa og strækker sig hele vejen gen-

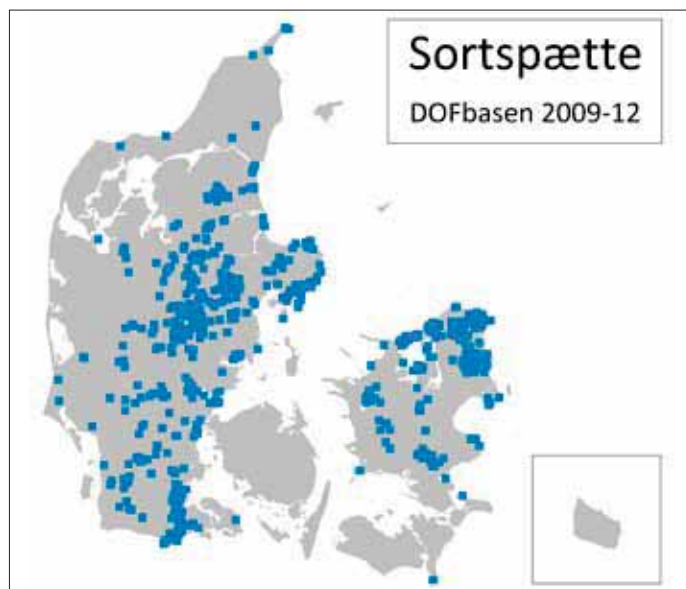
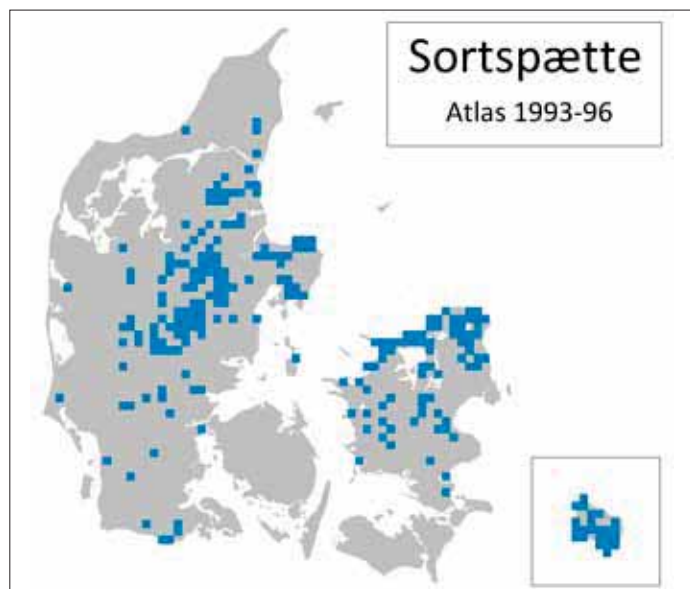
*Tabel 1. Danske fuglebeskyttelsesområder udpeget af hensyn til sortspætte. Når sortspætten er med på udpegningsgrundlaget for et EU-fuglebeskyttelsesområde betyder det, at Danmark er juridisk forpligtet til at gøre, hvad man kan for at sikre et bestemt antal ynglepar af sortspætte på lokaliteten. Antallet fastsættes med ca. seks års mellemrum i den såkaldte Natura 2000-plan for lokaliteten, senest i 2011.*

#### Fuglebeskyttelsesområde

4	Rold Skov
7	Lille Vildmose
33	Salten Langsø
34	Skove og heder ved Bryrup
45	Skove langs nordsiden af Vejle Fjord
70	Frøslev Plantage & Frøslev Mose
80	Almindingen
102	Korshage, Hundested & omgivende hav
107	Jægerspris Nordskov
108	Gribskovområdet



Figur 1. Yngleudbredelsen af sortspætte registreret i de to atlasundersøgelser 1971-74 og 1993-96 samt kort baseret på 3.950 indtastninger af sortspætte i DOF-basen 2009-12.



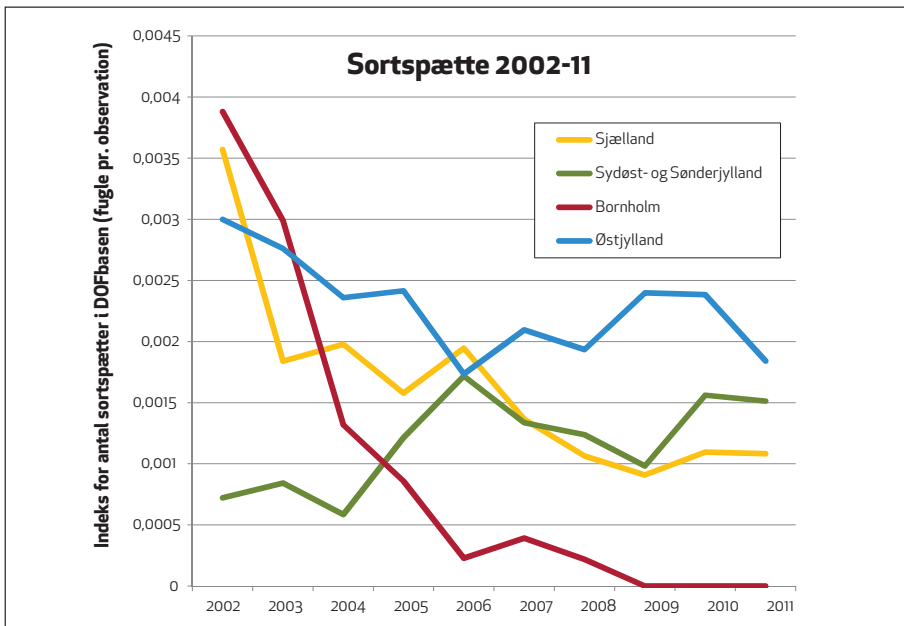
nem Asien til Stillehavet. Den har en meget stor bestandsstørrelse, der estimeres til 740.000-1.400.000 ynglepar i Europa<sup>3</sup>. Der var fremgang at spore i det meste af Europa i perioden 1990-2000, og DOF bidrager nu til en ny og opdateret europæisk opgørelse (Birds in Europe III), der skal rapporteres i 2013 og dække perioden frem til og med 2010.

Henning Heldbjerg og Timme Nyegaard er biologer i DOF's Naturvidenskabelige Afdeling.

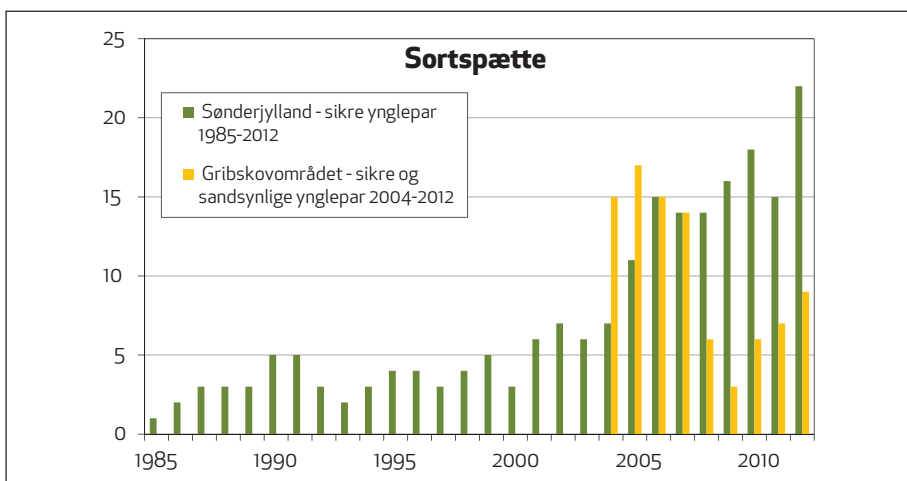
Grønspættens og mellemflagspættens situation i og omkring Danmark vil blive behandlet i kommende artikler.

### Referencer:

- 1) Dybbro 1976: De danske ynglefugles udbredelse. DOF/Zoologisk Museum.
- 2) Grell 1998: Fuglenes Danmark. DOF.
- 3) BirdLife International 2004: Birds in Europe: population estimates, trends and conservation status. – Cambridge, UK: BirdLife International (BirdLife Conservation Series No. 12).
- 4) Heldbjerg & Lerche-Jørgensen 2012: Overvågning af de almindelige fuglearter i Danmark 1975-2011. DOF
- 5) Ottosson et al. 2012. Fåglarna i Sverige – antal och förekomst. Sveriges Ornitologiska Förening.
- 6) Knief et al. 2010. Die Brutvögel Schleswig-Holsteins. Ministerium für Landwirtschaft, Umwelt und ländliche Räume des Landes Schleswig-Holstein (MLUR).
- 7) BirdLife Poland (OTOP) 2012: Common Bird Census (html). <http://monitoringptakow.gios.gov.pl/app/trendy>



Figur 2. Regionale bestandsudviklinger for sortspætte 2002-11. Baseret på indtastninger af 7.600 sortspætter i DOFbasen og korrigeret for geografiske og tidsmæssige forskelle i rapporteringsaktivitet.



Figur 3. Resultaterne af grundige optællinger af ynglepar af sortspætte i Sønderjylland af Hans Christensen 1985-2012 og i Gribskovområdet af den lokale caretakergruppe 2003-12.

## Flere fuglearter uddør

Vi mennesker udrydder fuglearter i stadig hurtigere tempo, lyder advarslen nu fra BirdLife International og Charles Darwin University.

En ny undersøgelse viser, at 279 arter og underarter er uddøde siden år 1500. Tempoet i udryddelserne toppede i begyndelsen af 1900-tallet og faldt i de følgende årtier. Men fra omkring midten af århundredet vendte udviklingen igen, og tempoet i arternes forsvinden er fortsat accelererende.

Historisk er flest arter uddøde på øer, specielt i Stillehavet.

Årsagerne var især indførsel af fremmede arter som rotter og katte eller ukontrolleret jagt.

I dag udryddes de fleste fuglearter på kontinenterne, og årsagen er især ødelæggelse af naturlige levesteder til fordel for landbrug.

Forskerne bag undersøgelsen understreger, at listen over tabte fuglearter ville være meget længere, hvis der ikke blev gjort et stort arbejde for at forhindre udryddelserne. Men forskerne konkluderer, at der er behov for en langt større indsats for at undgå yderligere udryddelser af fuglearter som følge af menneskelige aktiviteter.

Læs mere på [www.birdlife.org](http://www.birdlife.org)